
ابتكار تصميمات تصلح للمعلقات النسجية تنفذ بأسلوب الوبرة اليدوية من الزخارف الحرشوفية الأجنحة*

إعداد

أ.د. هانى عبده فتاية

أستاذ النسيج بقسم التربية الفنية
بكلية التربية النوعية بالمنصورة

أ.د. شريف عبد الفتح تمرار

أستاذ النسيج بقسم التربية الفنية
بكلية التربية النوعية بالإسكندرية

أ. سمر عادل عبد الحكيم عبده الحلبي

باحث ماجستير

مجلة بحوث التربية النوعية – جامعة المنصورة
العدد التاسع عشر – يناير ٢٠١١

❖ بحث مستل من رسالة ماجستير " - كلية التربية النوعية - جامعة المنصورة

ابتكار تصميمات تصلح للمعلقات النسجية تنفذ بأسلوب الوبرة اليدوية من الزخارف الحرشوفية الأجنحة

إعداد

د. شريف عبد الفتاح تراز* أ.د. هانز عبده قناية** أ. سمر عادل عبد الحكيم***

١- الملخص

هذا البحث يتناول رؤى جديدة من الطبيعة منبع الجمال وأصل كل الفنون سبحان الخالق المبدع فالطبعة هي هدف لكل فنان ليستنبط منها أفكاره الفنية الحديثة لخلق أبداع وابتكار وتجديد .
رأت الباحثة أن من أجمل الكائنات في الطبيعة هي الحرشوفية الإجنحة (الفراشات) وهي عديدة الأنواع والأشكال بين أنحاء العالم والأرض وتنشر جمالها بألوانها الخلابه وأشكالها الرائعة الجمال ولقد كانت حرشوفيات الأجنحة هي الرؤية الفنية للباحثة لابتكار بعض التصميمات .
ذلك من خلال اختيار بعض أنواع الحرشوفيات الأجنحة ودراستها بطريقة تحليلية (لونية - خطية) ومعالجاتها بمعالجات فنية لبناء تصميمات تستند على أسس وعناصر التصميم مستمدة من المعالجات الفنية لحرشوفية الأجنحة وتنوع وتعددت التصميمات المنفذة .

تعتمد التصميمات على ابتكار رؤى جديدة التي تستخدم في النسيج الوبرى اليدوى Hand Tafting للخروج به من المألوف للتجديد والتنوع والابتكار و أسلوب Hand Tafting له العديد من الخطوات والمميزات عن غيره فيتم تنفيذ المنسوج على قطعة من القماش السادة ١/١ باستخدام مسدس لغرس ٧ فتلات لكل سم .

بهذا الأسلوب يصعب تنفيذ التصميمات الدقيقة الخطوط لأن أقل خط فيه يمثل ١ سم أى ضربة مسدس واحد ومن أهم مميزات هذا الأسلوب إمكانية الحفر عليه باستخدام آلات الحفر مما يخلق تنوع واختلاف بين الغائر والبارز فيخلق ملامس مختلفة يزيد من جمال القطعة النسجية ، واستخدام التدرج اللوني أو التهشير يكون باستخدام عدد من ألوان الخيوط المختلفة في ضربة مسدس واحدة ليخلق التدرج اللوني في المنسوج ، أيضا انتهاء المعلقة أو المنسوج بنهايات غير منتظمة بين الحادة والمنتظمة مما يحدد الأشكال ويظهرها و أيضا يعمل على اختلاف شكل المنسوج عن غيره ويعطيه المزيد من القوة والجمال وتعدد إمكانيات هذا الأسلوب ساعد على تنفيذ رؤى الباحثة من ابتكار تصميمات تصلح للمعلقات النسجية تنفذ بأسلوب الوبرة اليدوية Hand Tafting من الزخارف الحرشوفية الأجنحة .

* أستاذ النسيج بقسم التربية الفنية بكلية التربية النوعية بالإسكندرية

** أستاذ النسيج بقسم التربية الفنية بكلية التربية النوعية بالمنصورة

*** باحث ماجستير

ابتكار تصميمات تصلح للمعلقات النسجية تنفذ بأسلوب الوبرة اليدوية من الزخارف الحرشوفية الأجنحة

إعداد

د. شريف عبد الفتاح تراز* أ.د. هانز عبده فتاية** أ. سمر عادل عبد الحكيم***

٢- خلفية البحث :

تعد الطبيعة من المؤثرات الأساسية التي تثير فكر الإنسان وإحساسه ، وتسهم بقدر كبير في بناء شخصيته ، وتكوين خبراته ، آثار رغبة الباحثة في دراسة وكشف القوانين والنظم البنائية التي تفسر الطبيعة^(١)

إن عملية التواصل والاتصال بالطبيعة ضرورية وهامة للفنان ذلك لأن جذور الفن متصلة في أعماق الطبيعة باعتبارها المصدر الذي يحوى عناصر فكر وإلهام الفنان ، حيث يكون الفن ثمرة الامتزاج بين حس الفنان متأثرا بكل ما في الكون من مخلوقات ، ولكي نتعرف على نظم الطبيعة يجب أن ندرك في الشئ بنائه أو نسبه الداخلية^(٢)

لقد كانت الرغبات الجارفة لدى الباحثة للتعرف على أسرار عالم الحرشوفيات وهى بصفة عامة تعد من الحشرات مفصلية الأرجل وتعتمد في غذائها على النباتات الزهرية.

لقد ظهرت الحرشوفيات على وجه الأرض منذ نحو مليون سنة مضت وتنتمي الفراشات إلى رتبة حشريه ويطلق خبراء الحشرات على هذه القبيلة الكبيرة رتبة حرشوفية الأجنحة ويرجع هذا الاسم إلى كلمتين يونانيتين معناهما (الحرشوف) و(جناح) ويلائم هذا الاسم الفراشات تماما لأن أجنحتها معظمها مغطاة بصفائح من الحرشيف الدقيقة يتراكب بعضها على بعض وتتصل نهاية كل حرشوف من هذه الحرشيف بجلد الجناح علما بأن هذه الحرشيف تكون ناعمة وصغيرة جدا^(٣)

* أستاذ النسيج بقسم التربية الفنية بكلية التربية النوعية بالإسكندرية

** أستاذ النسيج بقسم التربية الفنية بكلية التربية النوعية بالمنصورة

*** باحث ماجستير

(١) إيمان أحمد محمود أبو روة : الأشكال والخلايا المجهرية كمصدر لاستلهام أشكال خزفية مبتكرة ، ماجستير ، كلية التربية الفنية ، جامعة حلوان ، ٢٠٠٢ .

(٢) زكى نجيب محمود : في فلسفة النقد ، دار الشروق ، الطبعة الأولى ، القاهرة ، ١٩٧٩ ، ص ٨ .

(3) Butter Flies of the worldsred and -ken Preston ; facts on file publicat , New York, New York , Oxford England , 2002, p.5.

والطبيعة حين يتناولها الفنان النسجي ليست غاية في حد ذاتها ، وإنما هي وسيلة تساعد في عملية الكشف الجديد وذلك يؤكد ما للطبيعة من أهمية في الفن بأشتقاق الهياكل وإعادة التركيب في العمل الفني .^(١)

الوبرة اليدوية Hand Tufting هو فن رفيع يتطلب مستوى عالي من المهارة لإبداع قطع من السجاد والمعلقات النسجية ، وقد انتشر استخدامه بشكل واضح في الآونة الأخيرة ، انه يحتاج إلى نوعية معينة من القماش لنسيج الأرضية يتم إضافة السطح يتم تكوينه عن طريق أداة خاصة تسمى المسدس تقوم بفرز الخيوط الخاصة بالوبرة داخل نسيج الأرضية^(٢)

٣- أهداف البحث:

يهدف البحث إلى :

- ١- دراسة للتحليلات الخطية واللونية الحرشوفية الأجنحة واستحداث معالجات فنية جديدة .
- ب- رؤية جديدة للتصميمات النسجية من خلال تحقيق الملمس الطبيعي لحرشوفية الأجنحة بالأسلوب الوبري Hand Taftting الحرشوفية الأجنحة في المعلقة النسجية .

٤- أهمية البحث:

تكمن أهمية البحث في إيجاد مناهج فكرية جديدة للمعلقة النسجية عن طريق استنباط معايير الفنية والجمالية بين أشكال وخطوط وألوان وملامس الحرشوفية الأجنحة لاستحداث تصميمات مبتكرة تعتمد على التخيل والتفكير والتحليل وبذلك تسهم هذه الدراسة في إيجاد رؤية جديدة للتواصل بين كل من الفنون النسجية والعلوم الطبيعية .

- ١- المساهمة بتطوير تصميمات المعلقة النسجية بما يتلائم مع المعطيات الجمالية الحرشوفية الأجنحة (اللون- الخط - المساحة) .
- ب- الاستفادة من التأثيرات الملمسية والقيم الجمالية الناتجة من طبيعة الخامات والتقنية النسجية (الألياف الصناعية - الوبرة اليدوية Hand Taftting) .
- ج- تسهم الدراسة في تطوير مفهوم التصميم النسجي وتطوير المعلقة النسجية في قالب يلائم متطلبات العصر والفكر الحديث من خلال الاستفادة من التأثيرات الملمسية والقيم الجمالية الناتجة من طبيعة خامات الألياف الصناعية والطبيعية والتقنية النسجية الوبرية Hand Taftting .

(١) محمود البسيوني : العملية الأبتكارية ، دار المعارف القاهرة ، ١٩٦٤ ، ص ٣٤

(٢) عمرو حمدي أحمد الليثي : الاستفادة من الخداع البصري لعناصر الطبيعة في تصميم المعلقات النسجية ، ماجستير ،

كلية الفنون التطبيقية ، جامعة حلوان ، ٢٠٠٨ ، ص ١٣٠ .

٥. فروض البحث:

❖ تفترض الدراسة انه توجد علاقة ذات دلالة إحصائية بين :

- ١- استلهاهم من الحرشوفية الأجنحة تصميمات تصلح لإثراء الجوانب الجمالية للمعلقة النسجية .
- ب- استخدام الأسلوب النسيج الوبري Hand Taftting لتنفيذ ومحاكاة الملمس السطحي لحرشوفية الأجنحة بالمعلقة النسجية .

٦. (أ) الإطار النظري :

- تقوم الباحثة بتجميع وحصر معلومات نظرية من المراجع الفنية والعلمية من الرسائل العلمية والموسوعات العلمية والفنية والأبحاث والدوريات حول موضوع الدراسة على النحو التالي :
- ١- تحديد بعض حرشوفات الأجنحة المواءمة فنيا مع اتجاه البحث لإنتاج المعلقة النسجية .
 - ٢- دراسة الناحية البنائية لهذه الفراشات من حيث الشكل العام (اللون- الخط).
 - ٣- استنتاج القيم التشكيلية والتقنية من خلال دراسة الفراشات .
- ١- صور للفراشات موضوع البحث * :



H.h.tulensis



The map



swift hepiadae



tortricids عائلة



plutella xy lostella



leaf miner



<http://en.wikipedia.org/wik>



Diaphania nitidalis



idea aversata

(*coenostopsis apicalis*)



Erosina hyberniata

عائلة tortricids



geometers



garden tiger moth



lime hawk moth



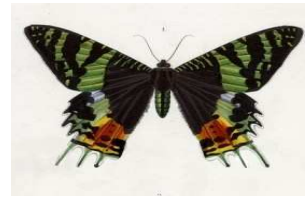
elephant hawk moth



luna moth



Io moth



idalus delicate



Hyles lineata (Fabricius)

lined sphinx moth



cecropia moth



polyhemus moth



sphinx moth



the great leopard moth



Leopard moth



Imperial Moth



the Spanish moon moth



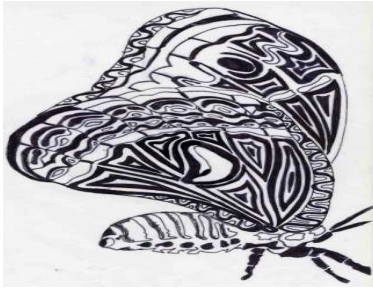
royal walnut moth citheronia regalis

٦- (ب) - الإطار العملي:

بناء على نتائج الإطار النظري سوف تقوم الدراسة بإجراء بعض التطبيقات العملية بهدف الوصول لحلول مستحدثة في التصميم لتوظيفها فنيا في تصميم المعلقة النسجية من خلال :

- ١- تصنيف وتحليل الحرشوفيات والوقوف على ما بها من متغيرات فنية واستخلاص القيم الفنية لتصميمات مستحدثة
- ٢- عمل تجارب تطبيقية ذاتية للأعمال التصميمية المنتجة وهي عبارة عن مجموعة تصميمات متنوعة للمعلقة النسجية تختلف فيما بينها في نوع الوبيرة (Hand Taftting) .

١- الدراسة اللونية - الخطية للحرشوفيات:



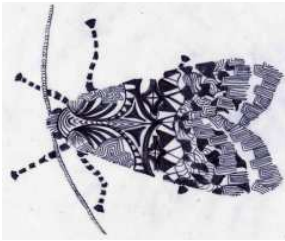
دراسة تحليلية الحرشوفية the great leopard moth ecirbonia لقد أعتد التحليل على الخطوط بأنواعها (سمكيه - شعاعية - متعرجه - متقاطعه) وارتباطها في علاقات مثل الملامس المتداخلة من الأصغر للأكبر تعطى خداع بصري وإحساس بالعمق، والجناح الامامي للفراشة يتميز بالإيقاع بين الخطوط والخطوط المترجحه تعمل على أتران التحليل والتوازن مما يعطى قوة وجمال للتحلل ، بينما الجناح الخلفى يتميز بالتدرج بطريقه إشعاعية من الغامق إلى الفاتح في نهاية الجناح وتوجد شبه دائرة سوداء تعمل على التوازن مع الشكل الغير منتظم باللون الأبيض والتنوع في الملامس يعطى تماسك لوحدة التحلل وتنوعه وثرأه



دراسة تحليلية الحرشوفية the great leopard moth
 دراسة تحليلية الحرشوفية Mamestra configurator
 بتعدد وتنوع واختلاف فصي الجناح الامامى يظهر العديد من
 الملامس التحليلية وتنوع في الخطوط المتعرجة والسمة في
 منطقة ورفيعة في الاخرى مما يخلق جمال وتنوع ثم التداخل
 من الصغير للأكبر ثم أشكال وملامس حرة وغير منتظمة
 الشكل يتوسط الجناح بخطوط انسيابية متدرجة سميكة من
 اتجاه وتنتهي في الآخر رفيعة وتنتهي بحواف سميكة تعطى قوة
 وترابط لإجزاء التحليل ويظهر الايقاع هنا من خلال التنوع في الملامس ويتسم التحليل بانسيابية
 خطوطه والجناح الخلفى الذى يتدرج من القتامة للفاتح وبه شكل شبه دائرة غير منتظم اسود
 يتفاعل بتوازن مع الشكل الغير منتظم الابيض اللون في الجناح الامامى وينتهى الاجنحه باشكال
 شبه انصاف الدائرة وتتوازن الملامس به بين الاسود والابيض .



الدراسة التحليلية الحرشوفية Tortricids توجد الفراشة في
 حالة تطابق للجناحين من الرأس تبدء بالخطوط المنكسرة على هيئة
 رقم ثمانية وسبعة وتخرج في تدرج من الكبير للأصغر وفى وسط
 الفراشة ملامس متدرجه لرقم سبعة ينتج عن ذلك شكل من
 بتدرجات خطية وفى الجانبين انصاف دائرة متدرجه ايضا ولكنها
 خلقت تنوع لكسر الملل وعلى الجانبين تاتي خطوط مائلة ويتوسطها
 شكل شبه مثلث اسود ويليه خطوط متعرجة متتالية يخرج منها
 خطوط شعاعية تخرج وتنتهى بخطوط متعرجة فتعطى إيقاع رتيب
 شبه منتظم يخلق روح جميلة من خلال الملامس في التصميم وفى نهاية
 الجناحين تاتي خطوط طولية زجراجية ويتقاطع معها خطوط عرضية متعرجة سميكة وتندرج
 للداخل واقل سمكا ، ويليه خطوط مائلة حادة وفى اليمين واليسار مساحات لونية بالأسود متدرجة
 في الأحجام ويتسم التحليل ببراء عام في الملامس



الدراسة الحرشوفية Tortricids ولكن برؤى مختلفة من
 خلال دراسة خطية ومللمسية عند رأس الفراشة أشكال أنصاف دائرة
 تتدرج في الحجم ثم على الجانبين خطوط مائلة شعاعية سميكة
 وتنتهى بخطوط منحنية متدرجه مما تعطى إحساس بالعمق ، وفى
 الوسط شبه مثلثين متجاورين ثم في نهاية الجناحين تاتي أشكال
 متراسة بين الخطوط المتدرجه والمساحات اللونية السوداء في أطراف
 الاجنحه يأتى شبه خط سميكة ناتج من نهايات الملامس باللون
 الابيض يعمل على الايقاع والتوازن بين الاسود في وسط الفراشة .



دراسة تحليلية الحرشوفية *Actias luna* في هذا التحليل الفراشه تضم جناحيها أى أن التحليل لجناح واحد فقط في الطرف للجناح توجد ملامس على أشكال أنصاف دائرة ويليها دوائر متدرجه من الأسود والبيض ثم في النصف الأعلى توجد خطوط لها سمك مختلفة الاتجاهات والسمك وبها بعض الدوائر البيضاء وفي الجزء السفلى توجد مساحات بيضاء تعمل على التوازن في التحليل يتوسطها مساحه سوداء والتحليل يتسم بالأتزان والتنوع والوحده .



دراسة تحليلية الحرشوفية *Imperial Moth Eacles* دراسة Imperialis تتسم ملامس متنوعه والغنية فى البداية عند راس الفراشة تتواجد خطوط متراصه شبه مائله مختلفه السمك مما يعطى تنوع ويتوسطها شكل حر أسود ويحيطه مساحه بيضاء لخلق التوازن بالعمل ثم يأتي الجناحين في شبه تماثل وليس تام ويأتي الجناح يبدأ بمساحه سوداء يتخلها تشعبات بيضاء ثم توجد خطوط طولية مختلفه الاتجاهات والمسافات وتتواجد مساحات بيضاء غير منتظمة وتتواجد دوائر سوداء وأيضا أشكال ولامس سوداء من خطوط ومساحات غير منتظمة وأخرى

منتظمة وتتواجد دوائر سوداء من خطوط ومساحات غير منتظمة وأخرى منتظمة وأخرى منتظمة وتتواجد دوائر سواء صغيرة وتحيطها أخرى منتظمة سوداء اى في تدرج صغيرة وتحيطها أخرى بيضاء وأخرى سوداء اى في تدرج مما تعطى تنوع ويعطى إحساس بالكمال يتحقق الإيقاع بجميع أنواعه من خلال التكرار والتدرج والتنوع والاستمرار مما يعطى تردد الحركة والوحدة والتنوع الذى يطي التحليل قوة وثقل .



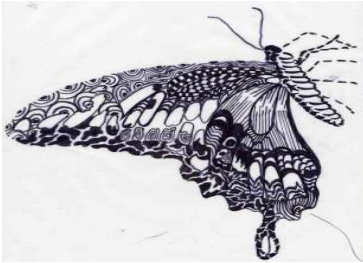
دراسة تحليلية الحرشوفية *Diaphania nitidalis* ويتسم التحليل بالبساطة التي تخلق الجمال عند رأس الفراشة تكون الملامس باستخدام خطوط مائله ويوجد خط وهمي يفصل هذه الخطوط ناتج من تبادل هذه الخطوط مما يعطى تجسيم لهذه المساحة واستخدام هذا الخداع البصري يعطى جمال واختلاف للتحليل ويأتى ملامس الجناحين على شكل نقطه المياه منظمه وغير منتظمة متداخلة في تدرج واحده سوداء وأخرى بيضاء وهذا التوازن يعمل على اتزان التحليل وتتواجد هذه الملامس في اتجاهات مختلفه .



دراسة تحليلية الحرشوفية القمر الاسبانية the Spanish moon moth graellsia isabellae تضم جناحيها ويتميز هذا التحليل بثراء في الملامس والثقل ففى الحواف يظهر المساحة السوداء التى يتخللها شعيرات بيضاء وحواف الجناحين من الأعلى أستخدام الملامس عبارة عن مربعات سوداء وبيضاء مما تدخل الخداع البصري الهندسي للرؤية التحليلية وهى مختلفة الأحجام وغير منتظمة الشكل مما يعطى تنوع وتناغم واتزان للتحليل وتأتى بعد ذلك على الحواف أيضا أشكال ثمانية متدرجه بالسمك ثم في الوسط شبه أقواس سوداء بداخلها مساحات بيضاء مختلفة الاحجام وفى بعضها خطوط متتالية تشبه بصمه اليد وغير منتظمة ثم اشكال بها ملامس متنوعه من خطوط ومساحات مموجه مختلفه السمك وتقاطعها بخطوط طويلة .



دراسة تحليلية برؤية مختلفة الحرشوفية القمر الاسبانية the Spanish moon moth graellsia isabellae تتواجد بعض الاختلافات في الملامس ففى اعلى الجناح تكون الملامس تشبه قشور السمك واللامس الخطية هنا تكون حرة وغير حادة والتحليل في العموم يتميز بان ملامسه افتح اى ان اللون الأبيض أكثر مما سبق وتتميز هذه الفراشة في دراستها بالغنى في الملامس والوحده والتنوع .



دراسة تحليلية برؤية مختلفة ثلاثة الحرشوفية القمر الاسبانية (the Spanish moon moth graellsia isabellae وفى هذه الدراسة تعتبر وسطية بين الاثنين السابقتين ففى نهايه الجناح من الأسفل تكون الملامس عباره عن خطوط متعدده الإتجاهات ومتعرجه وايضا توجد ملامس تشبه البصمه وفى الداخل من الجناح توجد ملامس خطوط متقطعهو اخرى مربعات متبادله بيضاء وسوداء مما يدخل الخداع البصرى على التحليل مما يغنى التحليل ويتميز التحليل بالوحده والاتزان والثراء .



دراسه تحليلية الحرشوفية cecropia mothmhyalophora cecropia جناحيها والجناحين في شبه تطابق في الملامس عند الرأس توجد خطوط على شكل شعاعي ويليها خطوط متعرجة مختلفة الأشكال في أشكال وتبادلات بين الأسود والأبيض يخلق روح لرؤية لخداع بصري يخلق جمال وروعه وفى أسفل الجناحين تنتهي

أطراف بأنصاف دوائر سوداء ويليهها خطوط بنفس النهايات ويأتي شكل يشبه العين ثم يلهها شكل يشبه ورقه الشجر متدرجة وهذه التدرجات مختلفة في السمك وتتنوع بين الأسود والأبيض ويوجد الخداع البصري بالتحليل كثيرا مما يخلق الجمال والاختلاف في الرؤية التحليلية ويتميز التحليل بالوحدة والثراء في الملامس والاتزان والديناميكة في العناصر .



دراسة تحليلية الحرشوفية *osis sarcitrella* يبدأ التحليل من عند رأس الفراشه وهو عبارة عن خطوط أنسيابيه ملتويه وهذه الخطوط مختلفه السمك والاتجاهات وتأتي بعد ذلك الجناحين وهم مملؤين بالملامس المختلفه وتأتي بعد ذلك الجناحين وهم مملؤين بالملامس المختلفه والغنيه والمتنوعه من خطوط بانواها ملتويه - متعرجه - زجزاجية - أنصاف الدوائر والدوائر المتدرجه من الاكبر للأصغر ولكن

تتميز هذه الملامس بالاتزان بين الأسود والبييض والوحدة والتناغم مما يعطى قوه وروح للتحليل .



دراسة تحليلية الحرشوفية *white-lined sphinx*

moth تتسم بالملامس بالسماثريه والتطابق بين الجناحين في الجناحين من الاسفل تنتهى بأنصاف دوائر متدرجه يليها خطوط غير منتهية الأطراف وتنتهى باشكال تشبه البصمه وتوجد ملامس في جسم الفراشه نفسه تطهر على شكل طائر ويحيطه خطوط والنصف العلوى من الجناحين ملئ بالملامس المتنوعه والغنيه من انصاف دوائر متدرجه في الاطراف ويليهها

اشكال شبكية خطية وخطوط شعاعية وينتهى الجناح بمساحات مختلفه شبه منتظمه سوداء اللون يتميز هذا التحليل بالتنوع والأيقاع الغير رتيب والوحده .



دراسة تحليلية برؤية مختلفه الحرشوفية *white-*

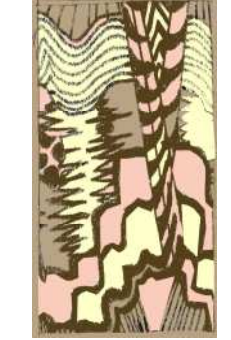
lined sphinx moth تتسم بالملامس المتنوعه والتمائل بين الجناحين فيوجد نصف دائرة متدرجه ويعلوها خطوط مموجه وبالداخل مربعات غر منتظمه ناتجه من تقاطع الخطوط الطويله والعرضية وفي الاعلى ثمانه متدرجه ويلعب الخداع البصرى دور كبير في هذا التحليل مما يضيف عليه الجمال والتنو بالملامس وفي الجزء الاسفل من الجناحين تاتي ملامس من الداخلة تشبه البصمه ثم في

النهايه خطوط مموجه سميكه وسوداء ويأتي في الجوانب من ناحية الجسم هلال به خطوط طويله مائله تعطى احساس بالبروز وهذا التحليل يتميز باستخدامه الخداع البصرى كثيرا



دراسة تحليلية برؤية مختلفة الحرشوفية-white lined sphinx moth
المساحات السوداء الغير منظمه الشكل والمساحات البيضاء مما يعطى اتزان ويعمل الخداع البصرى على تكوين اشكال ناتجه من هذه الاشكال الغير منتظمه الشكل السوداء فالعين والرؤيه تكون اشكال أخرى ناتجه من الخداع البصرى وهذا التحليل يتميز باختلافه لانه يعتمد على الخداع البصرى .

٢- التصميمات المبتكرة



٣- المعلقات النسجية المنفذة بأسلوب الوبرة اليدوية Hand Taftting



أولاً : المعلق النسجي الأول :

- نفذ بأسلوب الوبرة Hand Tufting .
- الشكل الخارجى : مستطيل ٨٠ ❖ ١٢٠ سم .
- الخامات المستخدمة : السداء من خامة القطن ، أما اللحمية فهي من خامة الصوف المزوى .
- الأداء التطبيقي المتبع : بأسلوب الوبرة Hand Tufting .



ثانياً : المعلق النسجي الثانى :

- نفذ بأسلوب الوبرة Hand Tufting .
- الشكل الخارجى : مستطيل ٨٠ ❖ ١٢٠ سم .
- الخامات المستخدمة : السداء من خامة القطن ، أما اللحمية فهي من خامة الصوف المزوى .
- الأداء التطبيقي المتبع : بأسلوب الوبرة Hand Tufting .



ثالثاً : المعلق النسجي الثالث :

- نفذ بأسلوب الوبرة Hand Tufting .
- الشكل الخارجى : مستطيل ٨٠ ❖ ١٢٠ سم .
- الخامات المستخدمة : السداء من خامة القطن ، أما اللحمية فهي من خامة الصوف المزوى .
- الأداء التطبيقي المتبع : بأسلوب الوبرة Hand Tufting .

٧- نتائج البحث :

من خلال التطبيقات الفنية لعناصر البحث أمكن استنتاج النتائج الآتية :
قدمت الطبيعة بعناصرها المختلفة (وهى المصدر الرئيسى للإلهام عند الفنان) أشكالاً متعددة من الملامس والخطوط التي يمكن استخدامها كأحد عناصر تكوين التصميم مما يحقق إضافات جمالية لكل من المتذوق والمشاهد كلا وفق ثقافة تناوله للجماليات ، والتي يمكن الاستفادة منها في العديد من المجالات الفنية والتطبيقية .، قدمت الطبيعة تشابهات فنية وجمالية واضحة في

نسق بناء الحركة في العديد من العناصر الطبيعية مثل (الحرشوفيات) مما يؤكد وجود نظام عام شامل يحكم بناء الحركة أيا كان نوعها في مختلف عناصر الطبيعة وفي الفراشات بالأخص .

١ . أثبتت الدراسة أن هناك علاقة واضحة بين أعمال بعض الفنانين المعاصرين وعناصر الطبيعة التي تعكس أفكار تصميمية مستحدثة .

٢ . ركزت الدراسة على أستحداث تصميمات مستوحاه من الفراشات وإبراز جماليات الطبيعة (الفراشات) من حيث (الملاصق - الخطوط - الألوان) ، مما ساعد على الوصول لمجموعة من الأفكار التصميمية المستحدثة للمعلقات النسجية بالأستعانة بالكمبيوتر مما يثرى الحركة الفنية .

٣ . أحتوت التطبيقات على أشكال متعددة من القيم الخطية الناتجة من الدراسات التحليلية وبالأستفادة من أسس التصميم (الحذف - الإضافة - التراكب) محققا العديد من القيم الفنية المستخدمة .

٤ . تنوعت السطوح الملمسية الناتجة من التوزيعات اللونية ، ومستوياتها المتعددة خلال المعلقة الواحدة مما تحقق العديد من التنوعات الملمسية على سطح المعلقة النسجية .

٥ . أستخدمت الباحثة في التطبيقات أساليب الوبرة اليدوية Hand Tafting لها تفردها وخصوصيتها تجمع بين البساطة والتركيب وتميزت أيضا بتنوع الحلول لإثراء المعلقة النسجية .

٦ . أظهرت الدراسة مدى العلاقة بين القيم الفنية والجمالية بمعايير مختلفة وهى إحدى الركائز الهامة التي ينبغى أن تركز عليها العملية التقنية للمعلقة النسجية .

٨- التوصيات :

١ . ضرورة الاهتمام بدراسة العناصر الطبيعي بصورة عامة ، وما تعكسه من قيم فنية وجمالية في محاولة ابتكار تصميمات جديدة بمساعدة الكمبيوتر تكون قادرة على المنافسة في مجال المنسوجات اليدوية .

٢ . ضرورة الاهتمام بدراسة العوامل التي تحقق أسس التصميم وكيفية تحققها في تصميمات مستحدثة للمنسوجات اليدوية .

٣ . فتح قنوات اتصال مع المجالات الفنية الأخرى لربط مجال النسجيات اليدوية بالمجالات الأخرى مما يثرى الرؤية الفنية في مجال النسجيات اليدوية ويؤكد على فرادتها .

٤ . توجيه الاهتمام للفكر التجريبي في مجال النسجيات اليدوية .

٩- المراجع :

- ١- إيمان أحمد محمود أبو روة : الأشكال والخلايا المهجرية كمصدر لاستلهام أشكال خزفية مبتكرة ، ماجستير ، كلية التربية الفنية ، جامعة حلوان ، ٢٠٠٢ .
- ٢- زكى نجيب محمود : في فلسفة النقد ، دار الشروق ، الطبعة الأولى ، القاهرة ، ١٩٧٩ .
- ٣- محمود البسيونى : العملية الابتكارية ، دار المعارف القاهرة ، ١٩٦٤ .
- ٤- عمرو حمدى أحمد الليثى : الاستفادة من الخداع البصري لعناصر الطبيعة في تصميم المعلقات النسجية ، ماجستير ، كلية الفنون التطبيقية ، جامعة حلوان ، ٢٠٠٨ .

5- <http://en.wikipedia.org/wiki/Moth>

6- Butter Flies of the worldsred and 6-ken Preston ; facts on file publicat , New York, New York , Oxford England , 2002.